

Підготовка до надзвичайних ситуацій

Захистіть себе та своїх рідних у
разі вимкнення електроенергії



Ми робимо все, щоб уникнути перебоїв з електропостачанням, але іноді вони все ж трапляються. Ось чому ми хочемо, щоб усі наші споживачі були готовими до нештатних ситуацій.

Це керівництво допоможе вам спланувати дії, зібрати необхідні речі й залишатись у безпеці до, під час і після виникнення випадків із відключення живлення.

ЗМІСТ

3 Куди звертатися

4 Підготовка до бурі

5 Важливі контакти

6 Перелік необхідних речей

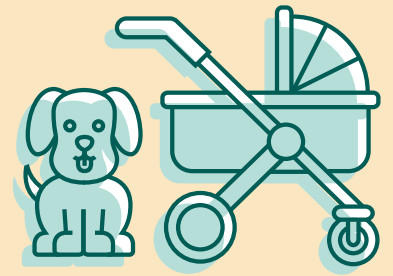
7 Перш ніж повідомити про знеструмлення

8 Що робити і чого не робити у разі знеструмлення

9 Безпека під час відключення електроенергії

12 Чому живлення може бути відсутнім

13 Як ми відновлюємо електропостачання



Маєте малих дітей, домашніх тварин або когось, хто потребує особливої допомоги вдома?

У цьому посібнику пояснюється, яких додаткових заходів вам слід вжити, щоб захистити своїх близьких.

Куди звертатися

Зателефонуйте на номер 911, щоб викликати поліцію, пожежників або медичну допомогу.

ГАРЯЧА ЛІНІЯ ДЛЯ НАДЗВИЧАЙНИХ СИТУАЦІЙ TORONTO HYDRO

Повідомляйте нам про вимкнення електроживлення і пошкодження ліній електропередач 24 години на добу, 7 днів на тиждень.

416-542-8000 (натисніть 1)

311 ТОРОНТО

Інформація про не аварійні міські служби, як-от центри обігріву й охолодження, послуги з вирубування/обрізання дерев тощо.

Наберіть 3-1-1
toronto.ca/311
@311Toronto

МІНІСТЕРСТВО ГРОМАДСЬКОЇ БЕЗПЕКИ КАНАДИ

Інформація та посилання на додаткові джерела щодо безпеки та підготовки до надзвичайних ситуацій.

getprepared.ca

ELECTRICAL SAFETY AUTHORITY

Інформація щодо електробезпеки й перевірок.

1-877-372-7233
esasafe.com

УПРАВЛІННЯ З НАДЗВИЧАЙНИХ СИТУАЦІЙ ПРОВІНЦІЇ ОНТАРІО

Оповідення всієї провінції, новини та інша інформація про надзвичайні ситуації та стихійні лиха.

ontario.ca/alert
@OntarioWarnings

ДОВКІЛЛЯ КАНАДИ

Інформація про погоду та її прогноз.

weather.gc.ca

ЧЕРВОНИЙ ХРЕСТ КАНАДИ

Допомога громадам, що постраждали внаслідок надзвичайних ситуацій.

1-800-418-1111
redcross.ca

ШВИДКА ДОПОМОГА СВЯТОГО ІОАНА

Екстрена медична допомога, послуги з медичного транспортування та евакуації.

416-967-4244
sja.ca

КОРПОРАЦІЯ ІПОТЕЧНОГО КРЕДИТУВАННЯ І ЖИТЛОВОГО БУДІВНИЦТВА КАНАДИ

Інформація про відновлення проживання в будинках після тривалої відсутності.

1-800-668-2642
cmhc-schl.gc.ca

СТРАХОВЕ БЮРО КАНАДИ

Інформація про типи страхових полісів і про те, які збитки покриваються страховкою.

416-362-2031
ibc.ca

ТЕЛЕМЕДИЦИНА ОНТАРІО

Консультації щодо здоров'я.

1-866-797-0000
ontario.ca/page/get-medical-advice-telehealth-ontario

Підготовка до бурі

Дуже важливо підготуватися: перегляньте цей список і перевірте, чи всі у вашому домі добре знають, що їм робити у випадку виникнення надзвичайної ситуації.



Підготуйтеся до надзвичайної ситуації

1. Роздрукуйте це керівництво й зберігайте в надійному місці.
2. Складіть або оновіть вашу сумку з речами першої необхідності на 72 години.
3. Знайте актуальні номери екстрених служб.
4. Домовтеся про місце зустрічі, якщо вам прийдеться евакуюватися.



Маєте медичне обладнання з електричним живленням?

Якщо хтось у вашій родині використовує медичне обладнання, яке працює за допомогою електрики, як-от апарат штучної вентиляції легень або апарат для діалізу нирок, зареєструйтеся в нас, щоб отримувати повідомлення про планові відключення електроенергії.

Зателефонуйте за номером 416-542-8000 або заповніть форму на сайті:

torontohydro.com/beprepared



Отримуйте сповіщення!

Зареєструйтеся, щоб отримувати сповіщення про припинення і відновлення електропостачання електронною поштою та/або SMS (текст).

Почніть із реєстрації або входу на наш портал самообслуговування за адресою **torontohydro.com**.



Коли наближаються екстремальні погодні умови

1. Подумайте, яке обладнання ви маєте (як-от радіатори водяного опалення) і як його можна захистити від непогоди.
2. Вимкніть і від'єднайте від мережі зайве електрообладнання.
3. Зарядіть свій телефон, щоб мати повний заряд батареї в разі вимкнення електроенергії.
4. Поповніть запаси медикаментів.
5. Зачиніть двері, вікна, а також сховайте меблі та обладнання, розташовані назовні.
6. Заправте ваш автомобіль, по можливості, припаркуйте його в захищеному місці.

Важливі контакти

Виділіть час, щоб занотувати важливу інформацію, яка може знадобитися у випадку виникнення надзвичайної ситуації. Переконайтеся, що всі члени вашої сім'ї знають, де знайти цю інформацію.

МІСЦЕ ЗУСТРІЧІ У ВИПАДКУ ВИНИКНЕННЯ НАДЗВИЧАЙНОЇ СИТУАЦІЇ

Розташування:

ЕКСТРЕНИЙ КОНТАКТ

Ім'я:

Адреса:

Телефон:

СІМЕЙНИЙ ЛІКАР

Ім'я:

Телефон:

Ліки/доза/захворювання/медичні прилади:

АПТЕКА

Адреса:

Телефон:

СТРАХОВА КОМПАНІЯ

Ім'я:

Телефон:

Номер страхового поліса будинку:

Номер страхового поліса транспортного засобу:



Три способи бути в курсі подій

1. Перевіряйте оновлення стану вимкнення електроенергії у вашому регіоні або скористайтеся нашим живим чатом про перебої з електропостачанням, щоб повідомити про вимкнення електроенергії або отримати оновлення:

torontohydro.com/outagemap

Наші представники в режимі онлайн-чату з відомостями про перебої з електропостачанням працюють із понеділка по п'ятницю з 7:00 до 19:00.

2. Завантажте мобільний додаток Toronto Hydro, щоб повідомити про перебої з електропостачанням і переглянути нашу карту вимкнення електроенергії:

torontohydro.com/onlinetools

3. Підпишіться на **@torontohydro** у Twitter, щоб отримувати найновішу інформацію.

Перелік необхідних речей



Їжа і вода

- Вода у пляшках (4 літри для 1 людини на добу)
- Консервний ніж
- Готові до вживання продукти, що не швидко псуються
- Одноразові тарілки, стакани й столові прибори



Засоби першої допомоги і медикаменти

- Аптечка
- Сумка-холодильник і пакети з льодом, щоб зберігати ліки в холодному місці
- Тижневий запас необхідних ліків і копії всіх рецептів



Основні інструменти і витратні матеріали

- Ліхтарики і нові батарейки
- Мішки для сміття і паперові рушники
- Сірники і запальнички
- Голка з ниткою
- Радіо на заводному механізмі або на батарейках
- Папір і ручка
- Автомобільні зарядні пристрої або зовнішні акумулятори для електронних приладів
- Вогнегасник
- Базовий набір інструментів, що містить універсальний ніж, плоскогубці, викрутку, клейку стрічку і гайковий ключ
- Фальшфейєри і свисток
- Готівка (банкомати можуть не працювати під час перебоїв з електропостачанням)



Засоби гігієни

- Міцне відро, яке можна використовувати як туалет
- Побутовий рідкий відбілювач або таблетки для очищення води
- Порошкове хлороване вапно, побутовий дезінфікуючий засіб та інсектицид
- Герметичні пластикові пакети
- Антисептик для рук



Для дітей і немовлят

- Дитяче харчування і пляшки для годування
- Медикаменти
- Підгузки й серветки



Для домашніх тварин

- Їжа, вода і миски
- Медикаменти й сертифікати про вакцинацію
- Повідець, нашийник і намордник
- Номери телефонів місцевих притулків для тварин
- Ідентифікаційні маркування і паспорти

Перш ніж повідомити про знеструмлення

Чи виникло знеструмлення тільки у вашому будинку?

Якщо у ваших сусідів є електрика, можливо, вимкнений ваш головний автоматичний вимикач. Якщо ви бачите, що важіль вимикача перебуває між позначками «Увімк.» і «Вимк.», то вимикач вимкнений. Ось як увімкнути його безпечно:

- 1 Від'єднайте від мережі прилад, який, на вашу думку, міг спричинити перевантаження.
- 2 Засвітивши ліхтар, відчиніть дверцята електрощита.
- 3 Переведіть вимикач у положення «Вимк.», а потім у положення «Увімк.».
- 4 Якщо вимикач спрацьовує знову, не перезапускайте його. Ймовірно, проблема дещо серйозніша, і вам слід звернутися до кваліфікованого електрика.
- 5 Якщо у вашому домі досі використовуються плавкі, а не автоматичні запобіжники, замініть перегорілий запобіжник.



Чи знеструмлені також будинки сусідів?

Якщо всі жителі вашої вулиці залишилися без електрики, повідомте про знеструмлення на сайті

[torontohydro.com/
reportoutage](https://torontohydro.com/reportoutage)

або за номером
416-542-8000.

Що робити і чого не робити у разі знеструмлення



Що робити

- Зачиніть двері, вікна, а також сховайте меблі та обладнання, розташовані зовні
- По можливості, користуйтеся ліхтарем, а не свічками. Якщо запалюєте свічки, не залишайте їх без нагляду
- Від'єднайте від мережі електроприлади та переведіть терморегулятори в мінімальне значення, щоб захистити їх від перепадів напруги, коли електропостачання відновиться
- Помістіть продукти, що швидко псуються, як-от молоко, молочні продукти, м'ясо, рибу та готову їжу в сумку-холодильник із льодом
- Уважно перегляньте продукти, які розморозилися і перебували в такому стані за температури 4 °C або вище понад дві години. Якщо виникнуть сумніви щодо деяких продуктів, викиньте їх
- Перевірте, чи друзі й сусіди в безпеці, у разі потреби запропонуйте їм допомогу
- Менше користуйтеся телефоном і переведіть його в режим енергозбереження, щоб батарея розряджалася повільніше
- Якщо знеструмлення сталося взимку, злегка відкрийте водопровідні крани, щоб вода в трубах не замерзла
- Розмістіть генератори зовні приміщень на достатній відстані від вікон і дверей



Чого не слід робити

- Не використовуйте мангали, барбекю, пропанові нагрівачі або портативні генератори всередині будинку або в закритих приміщеннях, як-от гаражі, закриті веранди або прибудови. Ці прилади виділяють чадний газ, що є смертельно небезпечним
- Не використовуйте для обігріву газову плиту
- Якомога рідше відчиняйте дверцята холодильника або морозильної камери. Наповнена продуктами морозильна камера може зберігати продукти замороженими до 48 годин, якщо її дверцята не відкривати. Холодильник із зачиненими дверцятами може зберігати продукти охолодженими близько чотирьох годин
- Не наближайтеся до місць, де накопичилася вода, як-от затоплені підвали або будівлі
- Не торкайтеся обірваних ліній електропередач і не наближайтеся до них. Відійдіть принаймні на 10 метрів (приблизно на довжину шкільного автобуса) і негайно повідомте нам за номером 416-542-8000 (натисніть 1)

Безпека під час відключення електроенергії



Безпечне використання генераторів

- Користуйтеся портативними генераторами тільки зовні приміщень, щоб запобігти отруєнню чадним газом
- Встановлюйте генератори на відстані якомога далі від вікон і дверей
- Не під'єднуйте генератор безпосередньо до електропроводки вашого будинку. Прилади підключайте безпосередньо до розетки генератора
- Використовуйте надійний і міцний електричний подовжувач
- Дотримуйтеся інструкцій виробника щодо заземлення генератора
- Якщо під час користування генератором ви відчуваєте запаморочення, нудоту, сонливість або задишку, негайно вийдіть на свіже повітря і зверніться до лікаря



Безпека під час повені

- Не заходьте до затоплених підвалів, якщо не впевнені, що електроживлення відключене
- Якщо підвал затоплений, а електроживлення увімкнене, зателефонуйте нам на номер 416-542-8000, щоб вимкнути постачання електроенергії
- Не вимикайте й не від'єднуйте від електрики прилад, якщо ви стоїте у воді. Не робіть цього також, коли ви стоїте на мокрій підлозі
- Не використовуйте затоплені водою прилади, розетки, перемикачі або електрощити, поки їх не перевірить і не очистить кваліфікований електрик
- Тримайте електричні шнури й генератори на безпечній відстані від води



Якщо ви змушені залишити дім

Ось, як вам захистити водопровідну систему у вашому домі від пошкоджень. Якщо ви не впевнені, чи зможете зробити це самостійно, зверніться до кваліфікованого сантехніка.

1. Вимкніть головний вимикач електроенергії вашого будинку.
2. Закрийте водопровідний кран у місці, де вода надходить до вашого будинку. Накрийте лічильник, кран і впускну трубу ковдрами або ізоляційним матеріалом.
3. Починаючи з верхнього поверху, відкрийте всі водопровідні крани і злийте воду в туалеті, щоб спустити воду з водопровідної системи.
4. Після того як вода стече, відкрийте головний водопровідний кран, так щоб вода текла тонким струменем. Відкрийте лише кран холодної води у найнижчому вузлі (раковина) або відкрийте спускний кран у підвалі і закрийте всі інші крани.
5. Переконайтеся, чи потрібно вам зливати воду з вашого бака для гарячої води, оскільки до різних баків різні вимоги. Деякі газові нагрівачі води можуть працювати за відсутності електроенергії. Якщо вам треба злити воду з вашого бака для гарячої води, зробіть це, під'єднавши шланг від зливного клапана до зливного отвору.



Відновлення електропостачання

- Якщо обладнання і кабелі, що ведуть до вашого будинку, а також у вашому будинку пошкоджені, ви маєте звернутися до сертифікованих компанією Electrical Safety Authority (ESA) фахівців, щоб усунути пошкодження, перш ніж ми зможемо відновити електропостачання
- Повідомте про пошкоджені дерева й гілки, які впали з дерев, на території, що належить місту, зателефонувавши на номер 311
- Якщо пошкоджене дерево, що поруч із лінією електропередач, перебуває на території, яка знаходиться у вашій власності, зверніться за послугами до ліцензованого лісника
- Перевірте, чи не затоплений ваш підвал. Не підходьте до місць, де накопичилася вода
- По черзі увімкніть потрібні прилади. Зачекайте 10–15 хвилин, щоб дати вашій електричній системі можливість стабілізуватися, перш ніж вмикати електронні пристрої
- Переконайтеся, що нагрівач води наповнений водою, перш ніж його вмикати. Якщо нагрівач увімкнути порожнім, можна пошкодити його нагрівальні елементи
- Увімкніть і налаштуйте електричні годинники, автоматичні таймери й сигналізації
- Поповніть набір речей першої необхідності



Збереження прохолоди (перебої з електропостачанням навесні/влітку)

- Носіть вільний одяг із повітропроникних тканин, як-от бавовна й льон
- Пийте багато води й прохолодних напоїв, щоб уникати зневоднення, але намагайтеся не вживати алкогольних напоїв або напоїв із кофеїном
- Закривайте штори й жалюзі протягом дня, щоб запобігти проникненню теплого сонячного світла та тепла в дім (за потреби використовуйте ковдри або темні простирадла, щоб накрити вікна)
- Зачиніть двері в кімнати, які не використовуються — особливо в ті, куди потрапляє багато сонячного світла — і запахайте рушник або ковдру в щілини, щоб холодне повітря не виходило з кімнат, якими ви користуєтеся.
- Якщо ваш будинок має кілька рівнів, залишайтеся на найнижчому, оскільки він часто найбільш прохолодний
- Якщо можливо, уникайте фізично важких справ, оскільки вони можуть підвищити температуру вашого тіла
- Кладіть холодну серветку або бандану навколо таких точок пульсу, як зап'ястя та шия, щоб зберегти ваше тіло прохолодним
- Спійте у повітропроникній білизні, як-от бавовна (уникайте щільних матеріалів)
- Охолоджуйте ваш дім, відкривши двері й вікна, але лише якщо температура на вулиці падає (зазвичай рано вранці або ввечері)
- Щоб уникнути нагрівання вашого дому, розгляньте можливість використання зовнішньої установки для приготування їжі, наприклад, зовнішнього гриля



Збереження тепла (перебої з електропостачанням восени/зимою)

- Спробуйте вибрати одну кімнату для проживання та покладіть рушники під двері й вікна, щоб створити герметичність і мінімізувати втрати тепла
- Пам'ятайте: тепло піднімається. Якщо ваш будинок багаторівневий, виберіть для проживання кімнату на верхньому поверсі
- Відкривайте жалюзі й штори протягом дня, якщо сонячно. В іншому випадку тримайте їх закритими, щоб ізолювати приміщення від холодного повітря
- Одягніть кілька шарів вільного одягу (не забувайте про руки, ноги й голову) та використовуйте кілька ковдр, щоб зберегти тепло
- Виконання легких вправ може покращити кровообіг і зберегти тепло. Уникайте діяльності, яка змушує вас пітніти — додаткова вологість знижує температуру тіла
- Не забувайте їсти та пити — їжа забезпечить енергією, яка допоможе підтримувати тепло вашого тіла. Намагайтеся уникати вживання алкоголю, оскільки він може знизити температуру вашого тіла
- Якщо у вас все ще є вода, поставте пляшки з гарячою водою біля ніг свого ліжка під простирадлами, щоб створити теплу «печеру»
- Подумайте про розташування у приміщенні, використовуючи намет і спальні мішки, особливо вночі
- Уникайте використання свічок для обігріву, оскільки вони можуть становити небезпеку пожежі

Чому живлення може бути відсутнім

Ми модернізуємо і розширюємо електромережу Торонто, щоб підвищити надійність обслуговування і стійкість обладнання до збоїв у роботі по всьому нашому місту, яке постійно збільшується. Попри те, що ми завчасно плануємо наші роботи й ретельно готуємося до різних ситуацій, час від часу можуть виникати відключення електроенергії. Ось декілька найпоширеніших причин.

СУВОРІ ПОГОДНІ УМОВИ

- Сильний вітер, шторм, ожеледиця і снігопад можуть спричинити повалення дерев і гілок на лінії електропередач і пошкодити інше електрообладнання
- Дощ і повінь можуть пошкодити підземне обладнання, а також обладнання повітряної контактної мережі

НЕСПРАВНІСТЬ ОБЛАДНАННЯ

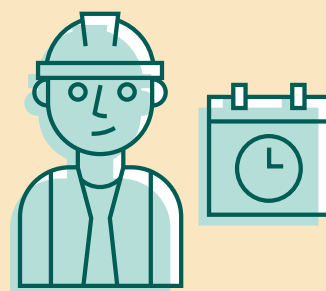
- Застаріла інфраструктура може призвести до збоїв у роботі обладнання
- Порушення в роботі можуть також траплятися через складність конструкцій електричного обладнання

ПОРУШЕННЯ ЕЛЕКТРОПОСТАЧАННЯ

Порушення електропостачання відбувається тоді, коли вузол Hydro One не отримує живлення для свого обладнання, тож не може і нас забезпечити електроенергією. Коли таке трапляється, ми не можемо постачати електрику нашим користувачам, поки Hydro One не відновить свою роботу.

ІНШІ ПРИЧИНИ ВІДКЛЮЧЕННЯ ЕНЕРГІЇ

- Дорожньо-транспортні пригоди можуть призвести до руйнування опор гідроелектростанцій або обриву ліній електропередач
- Пошкодити наше обладнання можуть білки та інші тварини
- Сторонні будівельні бригади можуть випадково зачепити підземну лінію під час проведення земляних робіт
- Необрізани дерева можуть дотикатися до ліній електропередач



Планові вимкнення електроенергії

Час від часу відбуваються планові вимкнення, щоб дати змогу нашим бригадам безпечно виконати ремонтні роботи, технічне обслуговування або модернізацію нашого обладнання. Ми намагаємося завжди повідомляти споживачам про планові вимкнення електроенергії.

Як ми відновлюємо електропостачання

Іноді відключення триває всього кілька хвилин, а в інших випадках воно може тривати протягом тривалого часу. Наші бригади працюють цілодобово, щоб відновити електропостачання якомога швидше й безпечніше.

Щойно надходить повідомлення про відсутність електроенергії, ми виконуємо такі дії:

1 Відправлення бригад до місць аварій

Бригади добираються до місць аварій тими самими дорогами, що і всі ми. Тож іноді через інтенсивний рух вони можуть затриматися в дорозі.

2 Встановлення пошкоджень

Може знадобитися час, щоб визначити точне місце пошкодження, особливо якщо мова йде про підземне обладнання. Ремонт неможливо виконати, поки не встановлена причина пошкодження.

3 Ремонт

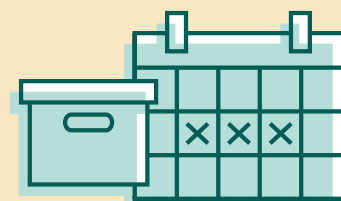
Ми намагаємося якомога швидше відновити роботу системи, але це не завжди можливо.

4 Перевірка обладнання

Ремонтні бригади пересвідчуються, що проблему усунуто і електроживлення можна безпечно відновити.

5 Відновлення електропостачання

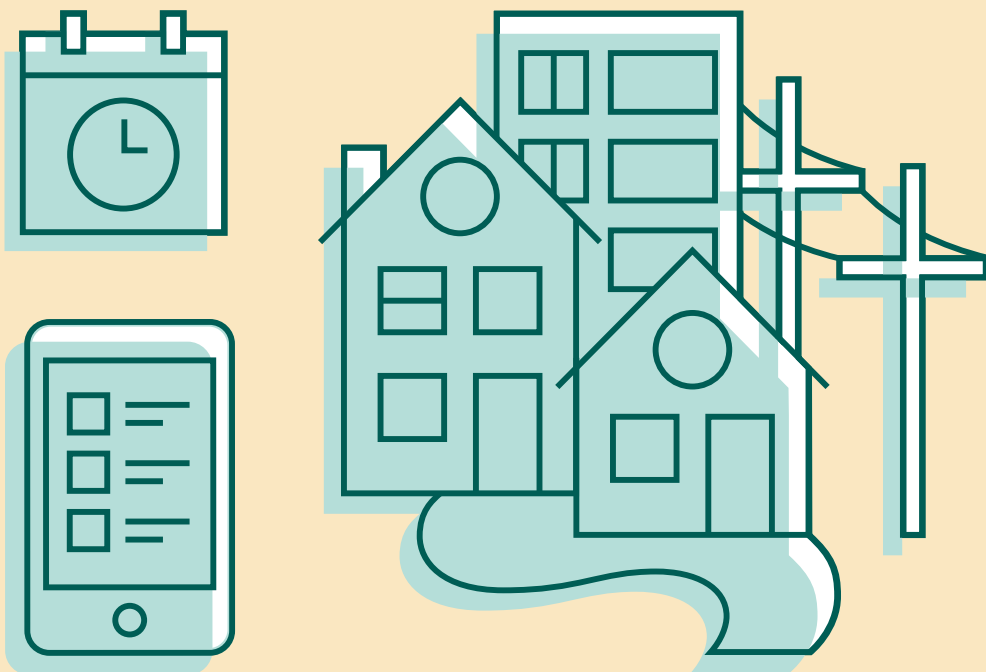
Ми відновлюємо електропостачання до всіх постраждалих споживачів.



Чи ви знаєте?

Лише 12 % мешканців Онтаріо мають підготовлений набір необхідних речей на три дні на випадок виникнення надзвичайної ситуації. Проте, в умовах нашого непередбачуваного клімату, важливо бути готовими до гіршого. Допомога може затриматися через крижану бурю, зливу, повінь або торнадо. Ось чому вкрай важливо, щоб кожен міг подбати про себе протягом принаймні 72 годин.

Для отримання додаткової інформації відвідайте сторінку torontohydro.com/beprepared.



Приєднуйтеся до нас

